



2026 Q1


ManpowerGroup Arbeidsmarktvooruitzichten


NEDERLAND & WERELDWIJD →



Management samenvatting

524 werkgevers in Nederland rapporteerden een seizoensgecorrigeerde Netto Werkgelegenheidsverwachting (NEO) van **36%** voor **Q1 2026**, zoals blijkt uit de nieuwste editie van de **ManpowerGroup Employment Outlook Survey**.

 Toename in werving wordt gedreven door **optimisme bij microbedrijven**.

 **Grote organisaties** blijven terughoudend in hun wervingsplannen.



De Nederlandse werkgelegenheidsverwachting is **8** procentpunten gestegen ten opzichte van het vorige kwartaal en **6** procentpunten in vergelijking met Q1 2025.

Sterkste NEO naar bedrijfsgrootte

Q1 2026



44%

Bedrijven met **minder dan 10 medewerkers** laten de meest positieve verwachtingen zien

Meest verbeterde NEOs per sector

In vergelijking met dezelfde periode vorig jaar



+25 punten

Bouw & Vastgoed



+20 punten

Informatievoorziening

*De Netto Werkgelegenheidsverwachting (NEO) varieert van +100% tot -100%



Werkgevers- sentiment Q1 in Nederland



Inzicht in toekomstige wervingsplannen

Sinds 1962 vraagt ManpowerGroup organisaties naar hun wervingsplannen per kwartaal. In de meest recente Employment Outlook Survey deelden **524 werkgevers in Nederland** hun verwachtingen voor **Q1 2026**.


Zij gaven aan of hun personeelsbestand gelijk blijft, groeit door nieuwe aanwervingen, of krimpt door ontslagen of natuurlijk verloop.




De vraag uit de enquête is voor de leesbaarheid aangepast; de volledige tekst is beschikbaar in de sectie [Over het onderzoek](#).


Verwachtingen van werkgevers in Nederland

 **13%** van de werkgevers gaf aan een **afname van het personeel** te verwachten.

 **48%** van de werkgevers gaf aan dat zij van plan zijn hun **personeel uit te breiden** tussen januari en maart.



37% van de werkgevers gaf aan de huidige personeelsomvang  gelijk te houden.

2% of van de werkgevers **wist niet zeker** hoe de personeelsbezetting zich de komende maanden gaat ontwikkelen. 



Meten van de netto werkgelegenheidsverwachting (NEO)

Om inzicht te krijgen in de huidige arbeidsmarkt, gebruiken we de **netto werkgelegenheidsverwachting (NEO)**. Deze meet het verschil tussen het percentage werkgevers dat verwacht het personeel uit te breiden en het percentage dat een afname van het personeelsbestand voorziet. De Nederlandse NEO voor het **eerste kwartaal van 2026** is **35%**, en na seizoenscorrectie komt de NEO uit op **36%**.

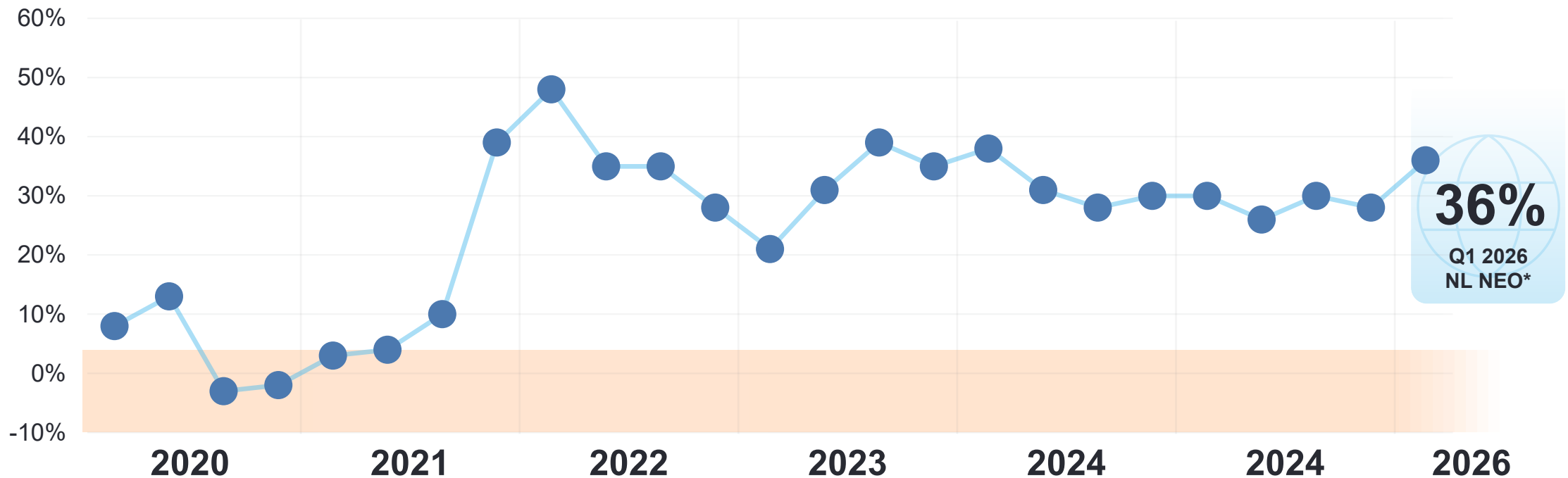


*De Netto Werkgelegenheidsverwachting (NEO) varieert van +100% tot -100%

** Toelichting op de seizoensaanpassing is te vinden in de sectie ['Veelgestelde vragen'](#).

Trendlijn Nederlandse netto werkgelegenheidsverwachting

De Nederlandse Netto Werkgelegenheidsverwachting laat voor **het eerste kwartaal van 2026** een duidelijke groei zien. De verwachting stijgt naar **36%**, een toename van **8 procentpunten** ten opzichte Q4 2025. Daarmee bewegen de vooruitzichten voor personeelsgroei weer richting de hogere niveaus die we eerder in de periode na de pandemie zagen. Ondanks de aanhoudende economische onzekerheid geven Nederlandse werkgevers aan weer meer vertrouwen te hebben. Zij verwachten in het begin van 2026 **meer personeel aan te nemen** dan ze eind 2025 deden.



*Seizoensgecorrigeerd

Werkgelegenheidsverwachting per bedrijfsgrootte

Organisaties met **minder dan 10 werknemers** laten met **44%** de **sterkste NEO** zien, en bovendien de grootste stijging ten opzichte van vorig jaar (**+43 punten**). Daarentegen komen organisaties met meer dan 5.000 werknemers met 15% uit op de laagste verwachting, in lijn met de dalende trend van de afgelopen vier kwartalen.

Minder dan 10
Werknemers



Meest verbeterde &
sterkste NEO

10 - 49
Werknemers



50 - 249
Werknemers



250 - 999
Werknemers



1,000 - 4,999
Werknemers



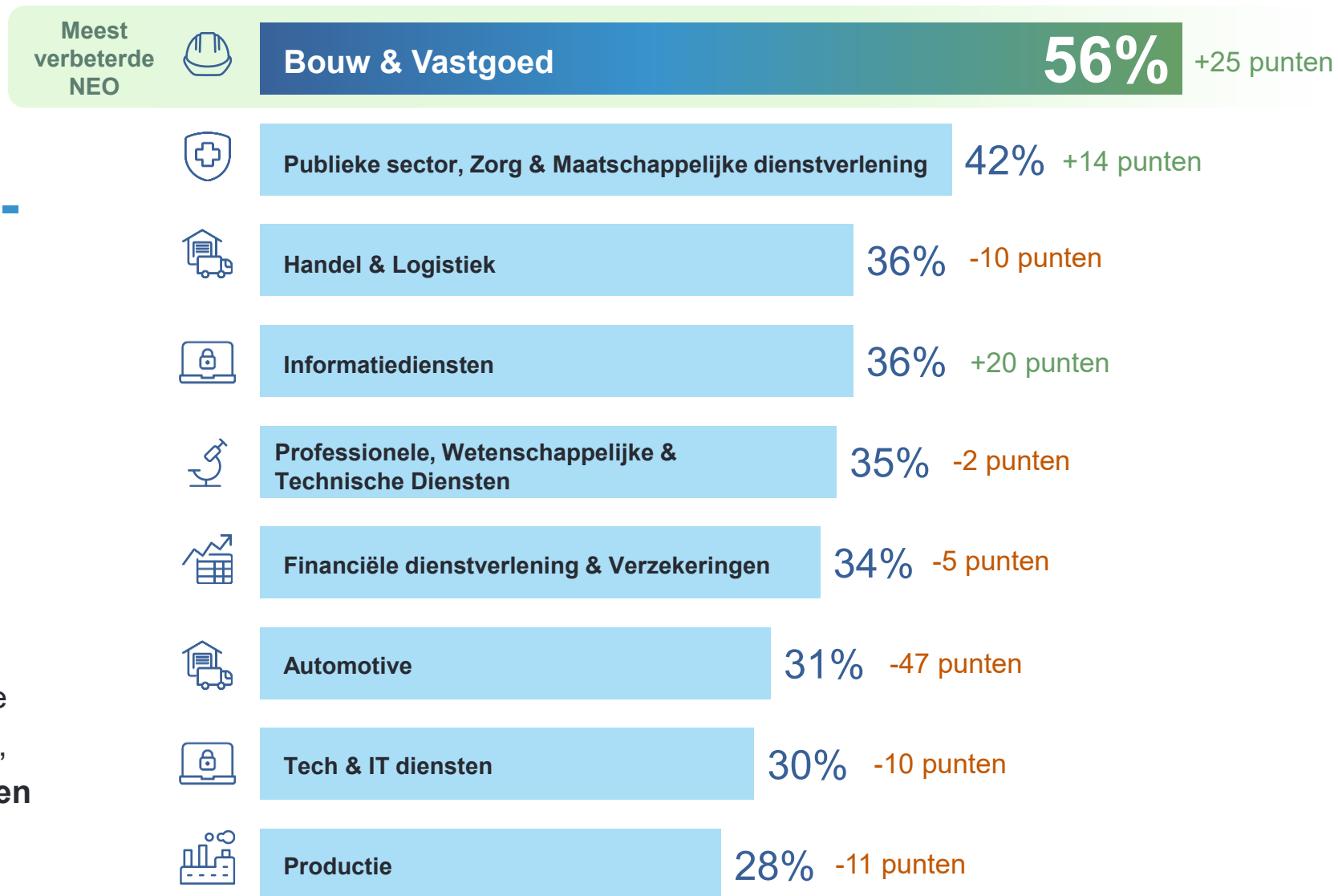
5,000+
Werknemers





Werkgelegenheidsverwachting per sector in Nederland

Werkgevers in de bouw- en vastgoedsector rapporteren de **hoogste NEO**, én de **sterkste verbetering** ten opzichte van dezelfde periode vorig jaar. Alle stijgingen en dalingen per sector die op deze slide worden weergegeven, tonen de **jaar-op-jaar veranderingen** ten opzichte van **Q1 2025**.





Werkgevers- sentiment Q1 wereldwijd

Werkgelegenheidsverwachting per land Q1 2026



Werkgevers in **Brazilië** rapporteren de **sterkste NEO voor Q1**, evenals de meest opvallende verbetering ten opzichte van het vorige kwartaal, met een stijging van **17 procentpunten**.

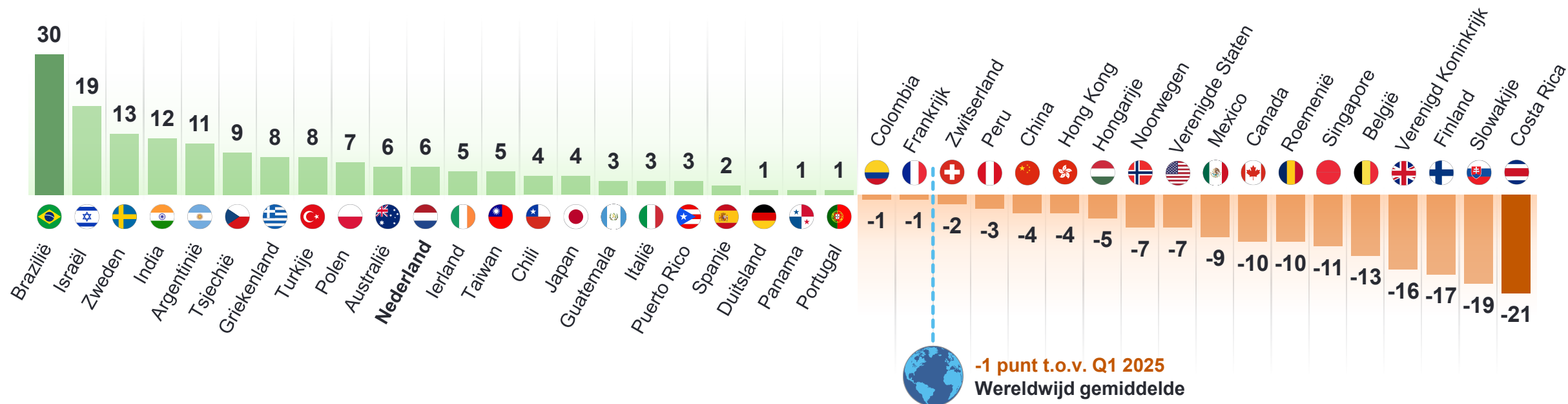


Nederland scoort het **hoogst binnen de Europese Unie**, met een sterke NEO van **36%**, ruim boven het wereldwijde gemiddelde van **24%**.

Brazilië	54%	Tsjechië	23%	Peru	18%
India	52%	Italië	22%	Panama	17%
V.A.E.	46%	Noorwegen	22%	Puerto Rico	15%
Nederland	36%	Polen	22%	Singapore	15%
Ierland	31%	Taiwan	22%	België	14%
Zweden	30%	Turkije	22%	Chili	13%
Guatemala	28%	Frankrijk	21%	Verenigd Koninkrijk	13%
Zwitserland	27%	Colombia	19%	Costa Rica	11%
Verenigde Staten	27%	Griekenland	19%	Hongarije	11%
Israël	25%	Portugal	19%	Argentinië	10%
China	24%	Spanje	19%	Finland	6%
Duitsland	24%	Australië	18%	Hong Kong	1%
Wereldwijd	24%	Canada	18%	Roemenië	0%
Mexico	24%	Japan	18%	Slowakije	-3%

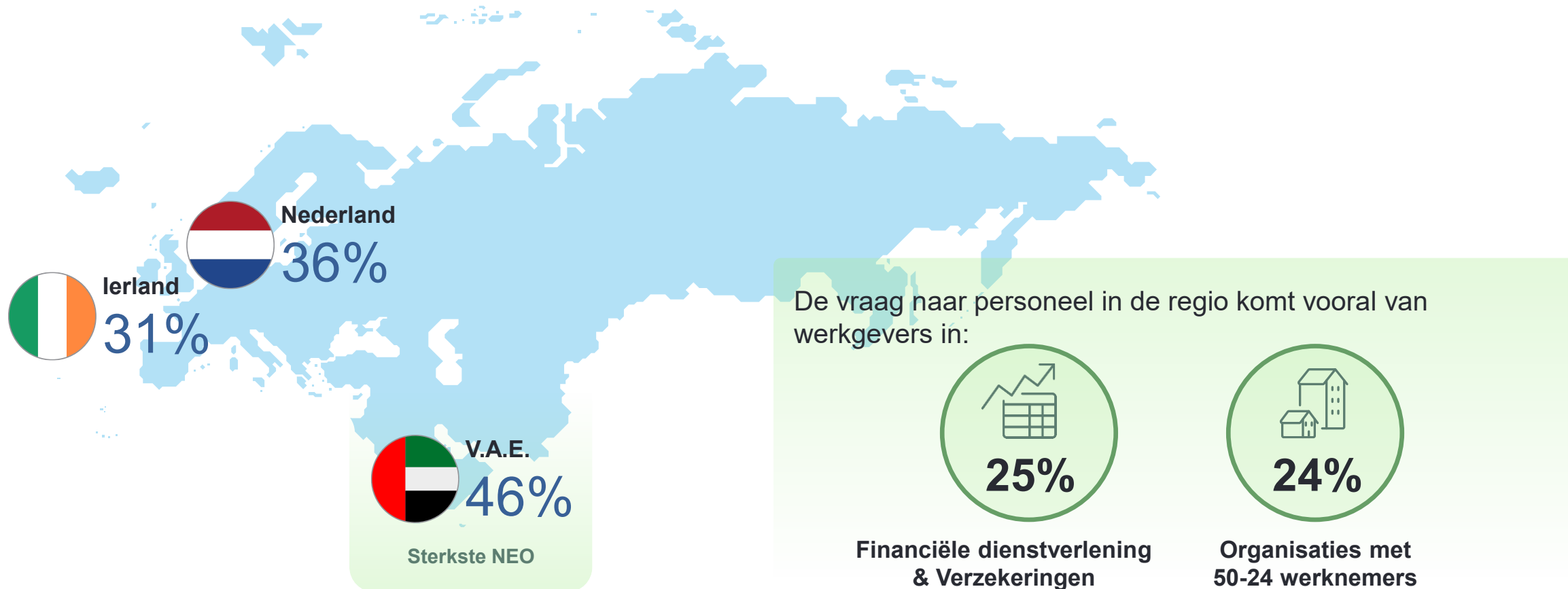
Veranderingen in werkgelegenheidsverwachtingen per land ten opzichte van Q1 2025

De NEO in Brazilië verbeterde het meest sinds Q1 2025, met +30 procentpunten.



Werkgelegenheidsverwachting in Europa en het Midden-Oosten

Bedrijven in de regio rapporteren een **NEO van 20%** voor Q1 2026, een **stijging van 11 procentpunten** ten opzichte van het vorige kwartaal en gelijk aan dezelfde periode vorig jaar.





Over het onderzoek

Over het onderzoek

De ManpowerGroup Employment Outlook Survey is de meest uitgebreide, toekomstgerichte werkgelegenheidsenquête in zijn soort, wereldwijd gebruikt als een belangrijke economische indicator. De Net Employment Outlook is afgeleid van het percentage werkgevers dat een toename van de wervingsactiviteit verwacht, verminderd met het percentage dat een afname verwacht. De enquête wordt sinds 1962 uitgevoerd en dankt haar succes aan:

Uniek – De ManpowerGroup Employment Outlook Survey onderscheidt zich door haar omvang, reikwijdte, lange bestaansduur en gerichte aanpak. Het is de meest uitgebreide en toekomstgerichte werkgelegenheidsenquête ter wereld, waarin werkgevers wordt gevraagd om hun verwachtingen voor het komende kwartaal te voorspellen. In tegenstelling tot andere onderzoeken, die zich richten op terugblikkende gegevens, kijkt deze enquête vooruit.

Onafhankelijk – De enquête wordt uitgevoerd met een representatieve steekproef van werkgevers uit de landen en regio's waarin de enquête plaatsvindt. De deelnemers zijn niet afkomstig uit de klantenkring van ManpowerGroup.

Betrouwbaar – De enquête is gebaseerd op interviews met 39.063 publieke en private werkgevers in 41 landen en regio's. Dit stelt ons in staat om verwachte werkgelegenheidstrends elk kwartaal te meten. Dankzij deze steekproef kunnen analyses worden uitgevoerd per sector en regio, wat gedetailleerdere informatie oplevert.

Gericht – Al meer dan zes decennia baseert de enquête al haar informatie op één centrale vraag: "Hoe verwacht u dat het totale aantal werknemers op uw locatie zal veranderen in de drie maanden tot eind maart 2026 in vergelijking met het huidige kwartaal?"

Enquêtemethodologie – De enquêtegegevens zijn verzameld in de periode van 1 tot en met 30 oktober 2025. De organisaties zijn qua grootte en sector gestandaardiseerd in alle landen en regio's om internationale vergelijkingen mogelijk te maken.

Verklaringen over toekomstverwachtingen

Dit rapport bevat toekomstgerichte verklaringen, waaronder uitspraken over de vraag naar arbeid in bepaalde regio's, landen en sectoren, evenals over economische onzekerheid. De daadwerkelijke gebeurtenissen of resultaten kunnen wezenlijk afwijken van de in deze verklaringen opgenomen verwachtingen, als gevolg van risico's, onzekerheden en aannames. Deze factoren omvatten onder andere de risico's zoals vermeld in de rapporten van de onderneming die zijn ingediend bij de U.S. Securities and Exchange Commission (SEC), waaronder de informatie onder het kopje "Risk Factors" in het jaarverslag op Form 10-K over het boekjaar dat eindigde op 31 december 2024, waarvan de informatie hierbij door middel van verwijzing is opgenomen. ManpowerGroup wijst elke verplichting af om toekomstgerichte of andere verklaringen in dit bericht bij te werken, behalve zoals vereist door de wet.



Veelgestelde vragen

Wat wordt bedoeld met Net Employment Outlook (NEO)?

De Net Employment Outlook (NEO) wordt berekend door het percentage werkgevers dat een toename in wervingsactiviteiten verwacht, te verminderen met het percentage werkgevers dat een afname in personeel verwacht op hun locatie in het komende kwartaal. Een positieve NEO-waarde betekent dat er per saldo meer werkgevers zijn die verwachten personeel aan te nemen in de komende drie maanden dan werkgevers die personeel willen verminderen.

Wat betekent seizoensaanpassing en waarom wordt het gebruikt in de ManpowerGroup Employment Outlook Survey?

Seizoensaanpassing is een statistisch proces waarmee de gegevens uit de enquête worden gepresenteerd zonder de invloed van wervingssschommelingen die normaal gesproken gedurende het jaar plaatsvinden. Deze schommelingen ontstaan vaak door externe factoren, zoals veranderingen in het weer, traditionele productiecycli en feestdagen.

Seizoensaanpassing zorgt ervoor dat pieken worden afgevlakt en dalen worden gladgestreken in de data. Dit illustreert beter de onderliggende werkgelegenheidstrends en geeft een nauwkeuriger beeld van de resultaten van de ManpowerGroup Employment Outlook Survey.

Hoe worden bedrijven geselecteerd voor de enquête?

Werkgevers worden geselecteerd op basis van het type bedrijf en organisatie dat zij vertegenwoordigen. We streven ernaar om een panel samen te stellen dat representatief is voor de nationale arbeidsmarkt van elk deelnemend land. Daarom wordt het panel in elk land samengesteld in verhouding tot de verdeling van de sectoren en de omvang van organisaties binnen dat land.

Wie interviewen jullie binnen een organisatie?

De persoon die we interviewen is iemand die een goed overzicht heeft van de personeelsbezetting en de wervingsintenties binnen de organisatie. Meestal is dit het hoofd HR of een HR-manager. In kleinere organisaties kan dit ook een algemeen directeur of zelfs de CEO zijn.

Definitie van sectoren

Vanaf de Q1 2026-enquête zijn de sectorindelingen bijgewerkt om aan te sluiten bij het North American Industry Classification System (NAICS). De historische gegevens zijn opnieuw geclassificeerd en blijven beschikbaar zoals hieronder weergegeven.

Bouw & Vastgoed: Bouwproducten; Bouw & Engineering; Handelsbedrijven & Distributeurs; Overige Industriële Subsector; Bouwmaterialen; Vastgoedbeheer & -ontwikkeling; Utiliteitsbouw; Zware en civiele bouw; Gespecialiseerde aannemers; Verhuur- en leasebedrijven; Verhuurders van niet-financiële immateriële activa; Financiën & Verzekeringen inclusief.

Banken, Financiële dienstverlening en Verzekeringen: Banken; Hypotheken & Hypothecaire financiering; Gediversifieerde financiële diensten; Consumentfinanciën; Kapitaalmarkten; Hypotheekvastgoedbeleggingsfondsen (REITs); Verzekeringen; Aandelen-REITs; Overige financiële & vastgoedssectoren; Centrale bank; Kredietbemiddeling en aanverwante activiteiten; Effecten-, grondstoffencontracten en andere financiële investeringen en gerelateerde activiteiten; Verzekeringsmaatschappijen en aanverwante activiteiten; Fondsen, trusts en andere financiële vehikels.

Informatiediensten: Software; Communicatieapparatuur; Technologiehardware, opslag & randapparatuur; Overige IT-subsector; Gediversifieerde telecommunicatiediensten; Draadloze telecommunicatiediensten; Media & Publicaties; Entertainment; Interactieve media & diensten; Overige communicatiesubsector; Film- en geluidsproductie; Kranten, tijdschriften en boekenuitgevers; Software-uitgevers; Uitzend- en contentleveranciers; Telecommunicatie; Computernetwerkenaanbieders, dataverwerking, webhosting en aanverwante diensten; Webzoekportals, bibliotheken, archieven en overige informatiediensten.

Industrie/Productie: Productie; Lucht- en ruimtevaart & defensie; Elektrische apparatuur; Machines; Chemicaliën; Overige materiaal-subsector; Elektronische apparatuur, instrumenten & componenten; Halfgeleiders & halfgeleiderapparatuur; Industriële productiesector; Energie- & nutsproductie; Materialenproductie; Transportmiddelenproductie; Consumentenproducten & -diensten; Gezondheidszorg & levenswetenschappen; IT-productie; Communicatieapparatuurproductie; Overige productie; Voedselproductie; Dranken- & tabaksproductie; Textielproductie; Textielproductiefabrieken; Houtproductie; Leder- en aanverwante productie; Houtproductie; Papierproductie; Drukwerk & ondersteunende activiteiten; Petrochemische & kolenproductenproductie; Basischemische productie; Hars, synthetische rubber & kunstvezelproductie; Pesticiden, meststoffen & andere landbouwchemicaliën; Farmaceutische & medicijnproductie; Verf-, coating- & kleefproductie; Zeep-, schoonmaakmiddelen- & toiletartikelenproductie; Overige chemische productie; Kunststof- & rubberproductie; Niet-metaalhoudende mineraalproductie; Primaire metaalproductie; Metaalproductie; Apparatuurproductie; Elektronica; Navigatie-, meet-, elektromechanische & regelinstrumentenproductie; Magnetische & optische media; Motorvoertuigproductie; Motorvoertuigonderdelen- & trailerproductie; Lucht- en ruimtevaartonderdelenproductie; Treinwagonsproductie; Scheepsbouw; Overige transportmiddelenproductie; Meubelproductie; Overige diverse productie.

Definitie van sectoren

Professionele, Wetenschappelijke & Technische Diensten: Professionele, wetenschappelijke en technische activiteiten; Commerciële diensten & toeleveranciers; Professionele diensten; Gespecialiseerde consumentendiensten; IT-diensten; Administratieve en ondersteunende diensten; Juridische diensten; Accountancy, belastingvoorbereiding, boekhouding en payroll-diensten; Architectuur-, engineering- en gerelateerde diensten; Gespecialiseerde ontwerp-services; Computer-systemen ontwerp en gerelateerde services; Management-, wetenschappelijke en technische consultancy; Wetenschappelijke onderzoeks- en ontwikkelingsdiensten; Reclame-, PR- en gerelateerde diensten; Overige professionele, wetenschappelijke en technische diensten; Management van bedrijven en ondernemingen.

Publieke Sector, Zorg & Sociale Diensten: Publieke sector; Onderwijs; Gezondheidszorg en maatschappelijke dienstverlening; Overheid (nationaal, lokaal of publiek); Onderwijsdiensten; Gezondheidsapparatuur & -toeleveranciers; Zorgaanbieders & diensten; Gezondheidstechnologie; Biotechnologie; Farmaceutica; Life Sciences tools & services; Overige gezondheidszorg- & life-sciences-subsectoren; Non-profit/charitatieve organisaties; Religieuze organisaties; Onderwijsinstellingen; Gemeenschapszorg; Gezondheids- en sociale hulpdiensten; Overige diensten (behalve openbare administratie); Openbare administratie.

Handel & Logistiek: Groothandel en detailhandel; Reparatie van voertuigen; Containers & verpakkingen; Papier- & bosproducten; Luchtvracht & logistiek; Luchtvaart; Maritiem; Weg & spoor; Transportinfrastructuur; Auto-onderdelen; Automobielen; Overig transport; Logistiek & automobielen-subsector; Duurzame consumptiegoederen; Leisure-producten; Textiel, kleding & luxeproducten; Distributeurs; Online & direct marketing retail; Multilijn-detailhandel (warenhuizen etc.); Gespecialiseerde detailhandel (kleding, technologie etc.); Overige duurzame consumentengoederen-subsector; Food & staples retail; Dranken; Voedselproducten; Tabak; Huishoudproducten; Persoonlijke verzorging; Overige niet-duurzame consumptiegoederen-subsector; Motorvoertuigen en onderdelen; Meubels & woninginrichting; Hout & bouwmaterialengroothandel; Professionele en commerciële apparatuur & toeleveranciers; Metaal- en minerale (excl. petroleum) groothandel; Huishoudelijke apparaten & elektrische/elektronische goederen groothandel; Hardware-, sanitair- & verwarmingsapparatuurgroothandel; Machine-, uitrusting- & toeleveranciersgroothandel; Overige duurzame goederen groothandel; Papier- & kartonproductgroothandel; Drogerijen- & drogisterijgoederengroothandel; Textiel-, kleding-, en mode-accessoires groothandel; Supermarkt- & voedingsgroothandel; Farm-product rawe-material groothandel; Chemische & aanverwante producten groothandel; Petroleum- & aardolieproducten groothandel; Bier-, wijn- & alcoholische dranken groothandel; Overige niet-duurzame goederen groothandel; Machinegroothandel; Groothandelmakelaars; Motorvoertuigen- & onderdelenhandel; Bouw materiaal- en tuinbenodigdheden detailhandel; Brandstofhandel; Voeding & dranken detailhandel; Meubels, elektronica & apparaten detailhandel; Kledingdetailhandel; Algemene warenhuizen; Tankstations & brandstofhandel; Schoenen & sieraden; Sportartikelen, hobby, muziek, boeken & overige detailhandel; Luchttransport; Spoortransport; Watertransport; Vrachtvervoer; Personenvervoer over land; Pijpleidingtransport; Recreatie- & sightseeingtransport; Transportondersteunende diensten; Koeriers & pakketbezorging; Opslag & magazijnbeheer.

Brought to you by

**Work
Intelligence
Lab**
by ManpowerGroup®



ManpowerGroup Solutions over de gehele HR lifecycle



Workforce Consulting
en Analytics



Workforce
Management



Talent
werving



Loopbaan
management



Loopbaan
transitie



Top Talent
Acquisitie



Ga naar www.manpowergroup.nl voor meer informatie.